

RollingStoned G-Kit

Opbouw instructies



RollingStoned G-kit Compleet:

Specificaties:

Materiaal:	Aluminium extrusie profielen Gepatenteerde G-tools kunststof hoekstukken Meubelplaat 8mm Afwerking binnenzijde wit Afwerking buitenzijde zwart
Afmetingen:	buitenmaten (h x b x d): 119 X 61,5 X 61,5cm binnenmaten (h x b x d): 105 X 58,5 X 58,5cm
Reflector	Starlight
Lamp	Philips 55 Watt Kleurtemperatuur: 3x bloei, 1x groei
Schakelkast	Legrand Omnirex tijdklok -minimum inschakeltijd 15 min. -230V, 50Hz, 16A -maximale belasting 3680W
Ventilator	Winflex 125 VKO in line axiaal ventilator, 185m ³ / uur -230V. 50Hz, 0,1A
Filter	Maximale luchtstroom:240 m ³ /uur Optimale luchtstroom:160 m ³ /uur Hoogte:250mm Diameter filter:190mm Diameter flens: 125mm Gewicht:1,5kg

RollingStoned G-kit behuizing:

Doos A: boven + onderplaat en losse onderdelen

Aantal	Code	Omschrijving	Lengte (mm)	Breedte
1	A2	Bovenplaat gemonteerd met schakelklok, filter, ventilator en reflector lamp 4x 55 Watt	615	615
1	A1	Onderplaat gemonteerd in profiel	615	615
4	P	voetjes met kunststof doppen	80	
4	R	hoekverbinder 4-weg		
4	T	handvaten met schroefjes		
2	U	luchtinlaat		
1	Z1	stekker		
2	Z2	plastick U profiel	530	

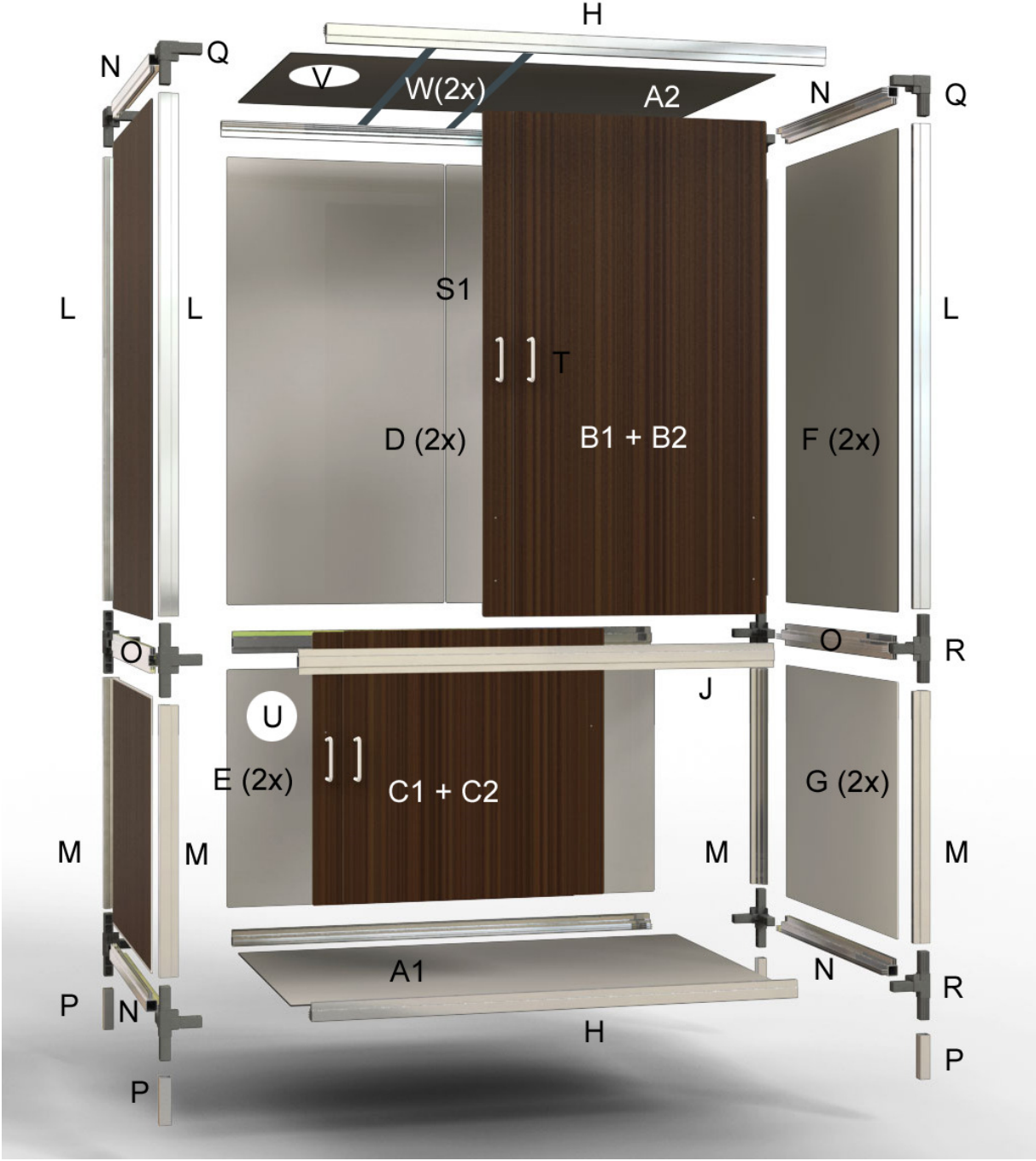
Doos B: panelen

Aantal	Code	Omschrijving	Lengte (mm)	Breedte
2	F	Zijplaat links en rechts	1028	564
1	E	Achterplaat onder met gat	533	564
2	B1 + B2	Deuren	1009	293
1	D	Achterplaat	1028	564
4	L	staander	1000	
1	Y1	rubberstrip voor lichtdichte afdichting deur	980	

Onderdelen Y1, Y2 en Z2 staan niet afgebeeld in de tekening.

Totaal verpakking 2 dozen (zonder omdoos of pallet) – +/- 30 kg

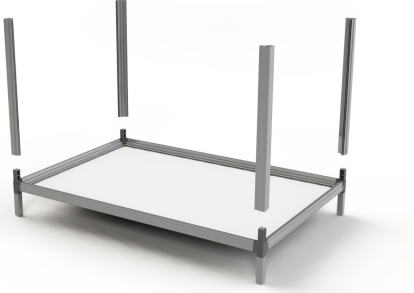



G-kit Bonanza 250



Afbeelding 1: samenstelling onderdelen kast G-kit Bonanza 250
 (RollingStoned G-Kit heeft 1 i.p.v 2 achterplaten en is zonder onderste deel O, J, R, M, G, C)

RollingStoned G-Kit opbouw instructies:

1. RollingStoned G-kit opbouw instructies:

<p>Steek de 4 kunststof pootjes (P) op de hoekverbinders aan de onderkant van de bodemplaat (A1). Plaats daarna de 4 staanders (L) op de hoekverbinders aan de bovenkant van de bodemplaat.</p>	
<p>Plaats nu de achterplaat (D) met de luchtinlaat gaten (2x) naar beneden en het luchtuitleetgat naar boven! tussen de aluminium profielen.</p> <p>RollingStoned G-Kit heeft 2 x luchtinlaat en 1 x achterplaat.</p>	
<p>Plaats de luchtinlaat (U) in de achterplaat. (meer hierover in hoofdstuk 2)</p>	
<p>Plaats de 2 zijplaten (F) en de 2 deurtjes (B1+B2) tussen de aluminium profielen. Monteer eerst de handgrepen en de meegeleverde tochtstrip (Y1) (zie hoofdstuk 4) alvorens de deuren in de profielen te plaatsen.</p>	

Plaats de gemonteerde dakplaat op de 4 staanders en klop het geheel voorzichtig aan. Hierbij hoort het koolstoffilter aan de achterzijde en de schakelklok aan de voorzijde.



Haal de deuren even uit de kast (zie hoofdstuk 5) om de metalen flens van de ventilatorbuis op het plastic luchtrooster aan te sluiten. De twee onderdelen in elkaar schuiven. Het is het handigst wanneer u dit met twee personen doet. Het plastic rooster steekt u van de buitenkant door het gat, de metalen flens van de ventilatorbuis schuift hier aan de binnenkant van de kast overheen.



Zet de schakelaar op het armatuur van de lampen eerst aan, en hang het armatuur met de kettingen aan de daarvoor bestemde haken aan de dakplaat van de kast. De schakelaar van het armatuur komt hierbij rechts.

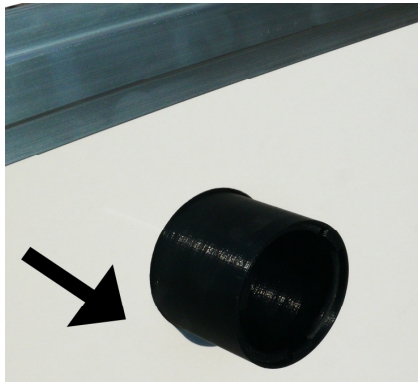
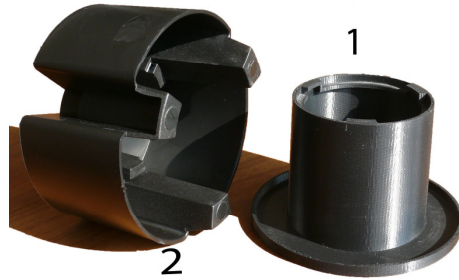


Overzicht plaatsing componenten:

Bij het plaatsen van de dakplaat opletten dat het filter aan de achterzijde zit en de schakelklok voor. Het aansluitsnoer vanaf de stekkerdoos moet door de wartel in de achterplaat (D) geleid worden. De stekker wordt los geleverd. De snoeren bruin en blauw op de pootjes aan de buitenzijde. Het geel/groene is het aardings snoer en moet op de middelste connector van de stekker aangesloten worden.

2. Luchtinlaten

Elke luchtinlaat bestaat uit 2 delen;



- Steek deel 1 door het gat in de achterwand naar binnen
- Draai vervolgens deel 2 op deel 1

3. Het instellen van de klok het in- en uitschakelen van de verlichting:

De minischakelaar (rechts) op de tijd klok op het kloksymbool zetten.
Stel de huidige tijd in..
Stel de gewenste belichtingstijd in m.b.v. de pinnetjes in de ring rond de klok.
Naar buiten gedrukt = UIT, naar binnen gedrukt = AAN

4. Afwerking deuren

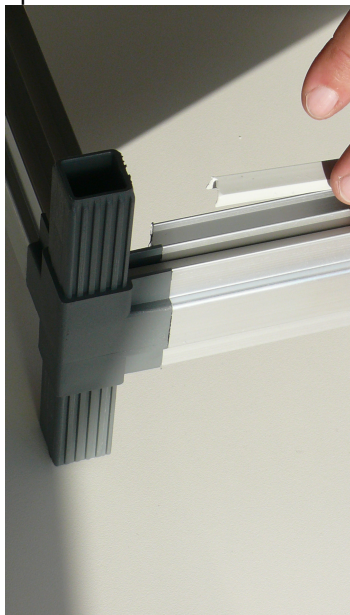
Aan de binnenzijde (wit) van de achterste schuifdeur wordt het meegeleverde profiel met rubber deurstrip gemonteerd (zie afbeelding 4). Let op: 2 cm aan de onder- en bovenzijde vrij houden.



afbeelding 4 binnenkant bovendeur

5. Het plastic deurprofiel

Om beter in de kast te kunnen werken zijn de de bovenste schuifdeuren uitneembaar gemaakt. Plaats de twee meegeleverde plastic U profieltjes (Z 2) in het aluminium profiel J waar de bovenste schuifdeuren door glijden. Zie afbeelding 6. De deuren kunnen nu simpel worden uitgenomen door ze op te tillen en aan de onderkant naar u toe te trekken.



afbeelding 6